

Городской округ Тында - муниципальное образование, расположенное на севере Амурской области, на берегу реки Тында.

Тында - город областного подчинения. Является административным центром Тындинского района, в состав района не входит.

Это самый высоко расположенный, самый северный город Амурской области.



881 км
расстояние до
областного центра

132,12 км²
площадь города

32 677 человек
численность населения
города Тынды на
1 января 2021 года

247 чел/км²
плотность населения

В окрестностях города Тынды (35-40 километров) разведаны месторождения гранита, гранито-гнейсов (для производства щебня), песчано-гравийного материала, бальнеологические ресурсы (25 километров) – оз. Шершневское.

1.1. Климат

Высота над уровнем моря – свыше 500 м. Среднегодовая температура воздуха – 6,8°, минимальная температура - минус 51°, максимальная - плюс 34°, годовая амплитуда температуры - 85°, относительная влажность - 74%. Сумма осадков за год составляет 540 мм.

Общая продолжительность солнечного сияния - около 1700-1900 часов в году. Продолжительность зимнего периода - около 190 дней.

Город Тында находится в зоне повышенной сейсмичности.



1.2. История

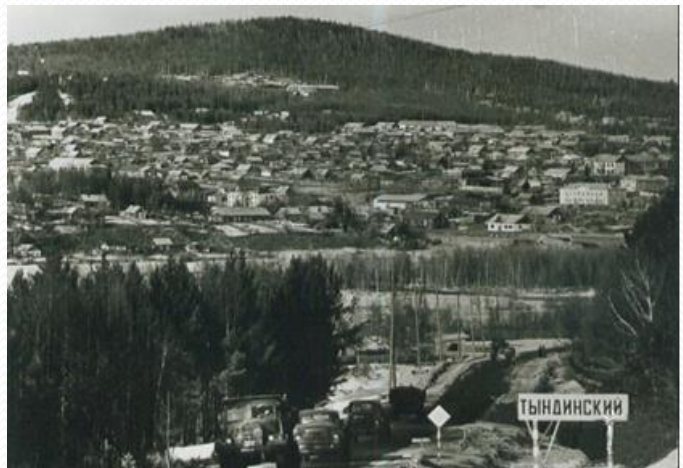
Первое упоминание о существовании населенного пункта Тында относится к 1917 году. До революции и в первые годы после окончания гражданской войны и интервенции Тында являлась перевалочной базой золотоискателей. К концу 30-х годов населенный пункт оказался в центре хозяйственного коридора, намеченного к промышленному освоению в связи со строительством новой железнодорожной магистрали.

В 1940 году было открыто рабочее движение по железнодорожной ветке БАМ – Тында.

В 1974 году, с началом строительства Байкало-Амурской магистрали, Тында, расположенная на пересечении «малого» и «большого» БАМа и имеющая выход к Транссибирской магистрали, оказалась в центре всенародной стройки и сразу была признана «столицей» БАМа.

Указом Президиума Верховного Совета РСФСР от 14 ноября 1975 года

поселок Тындинский переименован в город Тынду. В годы строительства магистрали шел бурный подъем экономики района. Быстрое развитие получили такие отрасли народного хозяйства, как капитальное строительство, промышленность, транспорт и связь, сфера обслуживания.



Негативная оценка и широкая кампания критики БАМа, развернутая в центральной прессе в начале 90-х годов, а также политические и экономические изменения в стране, произошедшие в последующие годы и резко изменившие ситуацию на БАМе, не обошли и город Тынду.

Несмотря на все трудности, город не просто выстоял, сохранив «бамовские» традиции и «бамовский» дух, но продолжил развитие, строительство объектов социально-культурного назначения, жилья, хотя и более медленными темпами.